

Les répercussions de la transformation de la chaîne d'approvisionnement sur les systèmes de santé

Étude de cas :
Mercy Health, É.-U. 

Dre Anne Snowdon

IA, BScN, MSc, PhD, FAAN

Présidente, World Health Innovation Network

Directrice scientifique et chef de la direction, Réseau d'avancement de la chaîne d'approvisionnement en santé

Odette School of Business

Université de Windsor

Introduction

L'étude de cas de la Mercy Health (Mercy) aux É.-U. fournit des preuves empiriques émergentes de l'incidence de la mise en œuvre de la transformation de la chaîne d'approvisionnement sur le système de santé, qui améliore la sécurité, la qualité et la viabilité budgétaire. Cette étude offre un aperçu du progrès accompli jusqu'à maintenant, de la stratégie de la direction, des résultats et des répercussions relatifs à la transformation de la chaîne d'approvisionnement dans le système de santé Mercy.

Le World Health Innovation Network (WIN) effectue des recherches sur les incidences et les modèles d'une innovation évolutive de la chaîne d'approvisionnement du système de santé dans le but de repérer et de retracer les produits de la recherche au lit, jusqu'aux patients, et ce, selon les normes mondiales. L'objectif de WIN est de bâtir une connaissance empirique et des formations essentielles sur la valeur de la mise en œuvre de la chaîne d'approvisionnement dans les systèmes de santé à travers le monde.



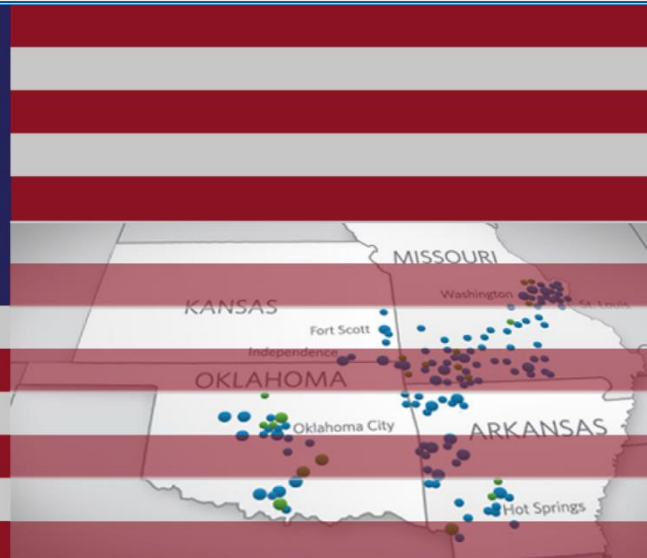
Mercy Health, É.-U.

Mercy est un système de santé privé qui comprend 33 sites de soins de courte durée et 11 hôpitaux spécialisés; il compte plus de 40 000 employés qui fournissent des services à plus de 15 millions d'habitants, et effectue plus de 9 millions de consultations annuellement. En 2016, le revenu d'exploitation total de Mercy était de 5,3 milliards de dollars. En 2017, Mercy a été nommé un des 15 meilleurs systèmes de santé aux É.-U. et reconnu pour son expertise dans la chaîne d'approvisionnement du système de santé. Le mandat de Mercy repose sur une forte capacité de leadership pour transformer l'infrastructure de la chaîne d'approvisionnement afin d'améliorer la productivité clinique et les efficacités opérationnelles, et ce, dans le but d'augmenter le rendement du capital investi.

Stratégie de la chaîne d'approvisionnement

Créer une infrastructure de la chaîne d'approvisionnement pertinente au milieu clinique dans toute la province

- Infrastructure de la chaîne d'approvisionnement entièrement intégrée dans quatre états
- Application de la stratégie de la chaîne d'approvisionnement dans 45 hôpitaux
- Actifs totalisant 6,4 milliards de dollars
- Revenus d'exploitation totalisant 5,3 milliards de dollars



Un modèle d'affaires changeant du système des soins de santé américain a incité la direction de Mercy à se concentrer sur la traçabilité afin d'unifier le système en une stratégie qui améliore les rendements opérationnel, clinique et financier. Au début des années 2000, la direction a créé une entité sociale dérivée, ROi (Resource Optimization & Innovation) inc. pour gérer tous les services de la chaîne d'approvisionnement. Mercy est devenu le premier système de santé américain à réaliser une norme de la chaîne d'approvisionnement « commande parfaite » pour l'industrie, permettant une intégration de bout en bout et contenant codes de suivi dont les GLN (code lieu international), les GTIN (code article international) et des normes mondiales de GS1 pour la traçabilité, du fabricant jusqu'au point d'intervention.

Cette stratégie se concentre sur trois piliers : lier la chaîne d'approvisionnement à la stratégie opérationnelle, contrôler l'information et les données, et contrôler les relations. Les quatre objectifs qui permettront d'atteindre cette stratégie de la chaîne d'approvisionnement : impliquer les cliniciens, aligner les systèmes pour examiner plus particulièrement toute une organisation, minimiser le gaspillage et libérer le temps des prestataires pour offrir les soins aux patients. Les résultats de cette étude illustrent une mise en œuvre précoce de l'infrastructure du programme dans un système très spécialisé et à performance élevée, informé et alimenté par des preuves tangibles de valeur.

Transformation de la chaîne d'approvisionnement - Mercy



Sécurité des patients et amélioration de la qualité

Diminue les taux des Never Events (événements qui ne devaient jamais arriver), des risques liés aux patients pour des produits expirés ou rappelés et des coûts de litige. La documentation automatisée des rapports sur les événements indésirables crée une transparence quant à l'utilisation du produit dans les processus des soins offerts par les équipes de cliniciens associés aux résultats des patients.



Économie de coûts au niveau du système

Les économies de coûts liées aux stocks entraînent un important rendement sur le capital investé. Elles permettent aux fournisseurs de donner plus temps aux soins aux patients en introduisant des processus de la chaîne d'approvisionnement simples et efficaces.



Engagement et responsabilité des cliniciens

La transparence des soins en clinique, de l'utilisation du produit et le suivi des coûts liés au produit au niveau du clinicien crée un « tableau de bord » de qualité. La transparence des coûts liés aux cas et les résultats des patients donne des informations sur la responsabilité du médecin et implique les médecins dans les décisions en matière de normalisation afin de diminuer les variations et permettre d'améliorer la qualité des résultats.



Intégration des processus de la chaîne d'approvisionnement dans les soins aux patients

Creates transparency of product use during patient care processes, linked to clinicians and patient outcomes. Real-time data informs clinician decisions on safest products to achieve best patient outcomes. Integration of supply chain data at point of care offers automation of clinical documentation to improve efficiency, accurate case costing and safety. Creates transparency of patient care and product utilization linked to outcomes to define value.



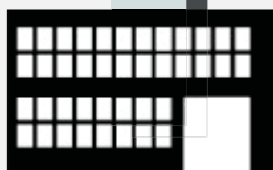
Automatisation du suivi et de la traçabilité des stocks

Les produits, du fabricant jusqu'aux milieux cliniques, conservent une visibilité en stock, et permettant de diminuer le gaspillage et d'assurer un suivi permettant d'optimiser les niveaux des stocks. La synchronisation des données entre les fabricants, la planification des ressources de l'entreprise et la gestion des stocks automatise des activités de la chaîne d'approvisionnement.



Mandat de la direction afin de promouvoir la transformation de la chaîne d'approvisionnement

La vision de la direction est de renforcer le rendement du système grâce à l'adoption des normes mondiales de GS1 afin de créer un langage commun pour une infrastructure de chaîne d'approvisionnement hautement intégrée, et ce, pour tous les systèmes de santé.




ROUTE
vers une chaîne
d'approvisionnement
MATURE

Constatations

Les preuves des répercussions et du rendement du capital investi démontrées dans cette étude de cas révèlent des progrès remarquables en ce qui a trait à la réalisation de la vision d'unifier le système de santé pour renforcer le rendement et la viabilité budgétaire.

1. Leadership— Un facteur déterminant de la transparence du système



- Le mandat de Mercy pour une stratégie de la chaîne d'approvisionnement intégrée dans le système de santé est un accélérateur.
- Des investissements, des processus et des résultats clairs favorisent l'adoption et la portée.
- Tirer profit de la transformation de la chaîne d'approvisionnement pour créer une transparence entraîne l'apprentissage, la responsabilité et la prise de décision axée sur les preuves et le rendement.

2. Information et données - Avantageux pour les cliniciens, les équipes de la chaîne d'approvisionnement et les fournisseurs



- La traçabilité des fabricants du point d'intervention fournit des preuves concrètes que le rendement des produits et des processus est lié aux résultats des patients, avec une diminution de 71 % des signalements d'événements indésirables importants.

3. Relations— Obtenir l'engagement des cliniciens



- L'intégration de la chaîne d'approvisionnement et des équipes de cliniciens favorise la responsabilité et la prise de décision dans le but d'améliorer la sécurité et la qualité et de diminuer les coûts.
- La mise en œuvre de processus de la chaîne d'approvisionnement efficaces et simples permet aux cliniciens d'avoir plus de temps à offrir des soins aux patients.

4. Rendement du capital investi (RCI) - Répercussions de la stratégie de la chaîne d'approvisionnement



- Résultat direct : économie de 1 milliard de dollars grâce à l'optimisation et à la transformation des processus de la chaîne d'approvisionnement.
- Les résultats financiers incluent une baisse de 29,5 pour cent des coûts de la main-d'œuvre et une diminution de 33 pour cent des coûts d'approvisionnement en raison des efficacités améliorées.

Conclusion

Cette recherche fondamentale démontre la valeur et les répercussions de l'intégration et du développement de la chaîne d'approvisionnement selon les GLN, les GTIN et les normes mondiales de GS1 dans les systèmes de santé. Cette étude démontre des découvertes impressionnantes illustrant l'importance de la transparence pour la création du fondement d'un système de santé responsable alimenté par des données et des preuves. À mesure que le programme prend de l'ampleur, d'autres preuves sur les répercussions et la valeur de la transparence et de la responsabilité du système de santé et sur la sécurité des patients peuvent être étudiées de façon empirique.

La transparence pourrait bien être la nouvelle devise qui nous fera profiter d'un système de santé responsable, sécuritaire et durable.

Créé par : Dre Anne Snowdon, Présidente, World health Innovation Network, et Directrice scientifique et chef de la direction, Avancement du réseau de la chaîne d'approvisionnement en santé, Odette School of Business, Université de Windsor Date de la publication initiale : février 2018

World Health Innovation Network
T : 519 253-3000 poste 6336 C : winhealth@uwindsor.ca
Windsor, Ontario